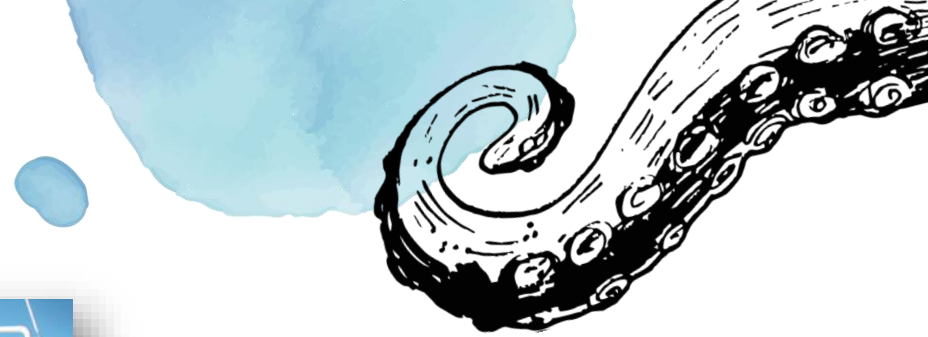


Résultats préliminaires relatifs aux campagnes de prospection des céphalopodes en automne 2025



24 Décembre 2025

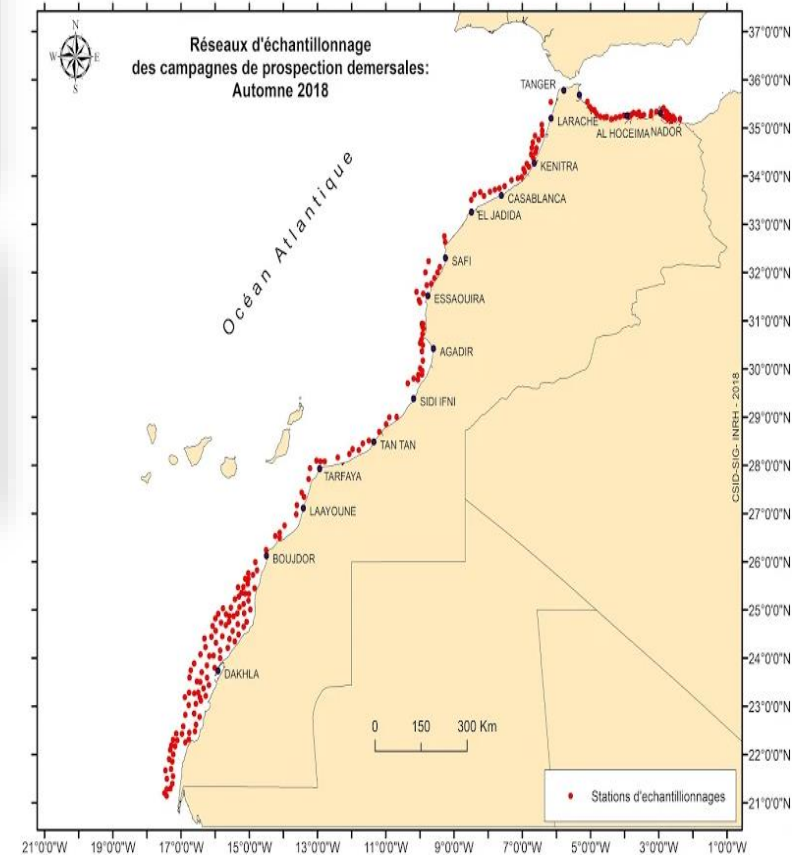
Protocole scientifique



Périodes	Nombre de stations	Zones
<ul style="list-style-type: none"> Du 26 juin au 08 Juillet 2025 Du 28 déc 2025 au 08 janvier 2026 (A venir) 	60 42	<ul style="list-style-type: none"> Saadia – Sebta
<ul style="list-style-type: none"> Du 01 au 24 Octobre 	120	<ul style="list-style-type: none"> Tanger-Sidi Ifni
<ul style="list-style-type: none"> Du 13 au 30 Novembre 	90	<ul style="list-style-type: none"> Cap Boujdor-Cap Blanc
<ul style="list-style-type: none"> Du 3 au 7 Décembre 	30	<ul style="list-style-type: none"> Tarfaya-Cap Boujdor



- Echantillonnage stratifié 342 stations échantillonnées (42 prochainement)
- Trait de chalut de 30 min
- Triage, taxonomie, pesée et mensuration des espèces
- Protocole standard continu dans le temps



Objectifs des campagnes

Céphalopodes

1

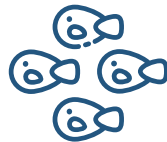
Estimation de l'indice
d'abondance



2

Estimation
biomasses
abondances relatives

des
et



3



Cartographie de la
distribution spatiale

4

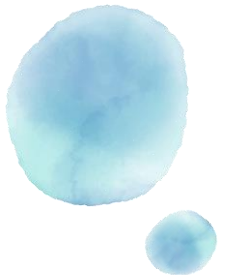


Analyse des structures
démographiques

5

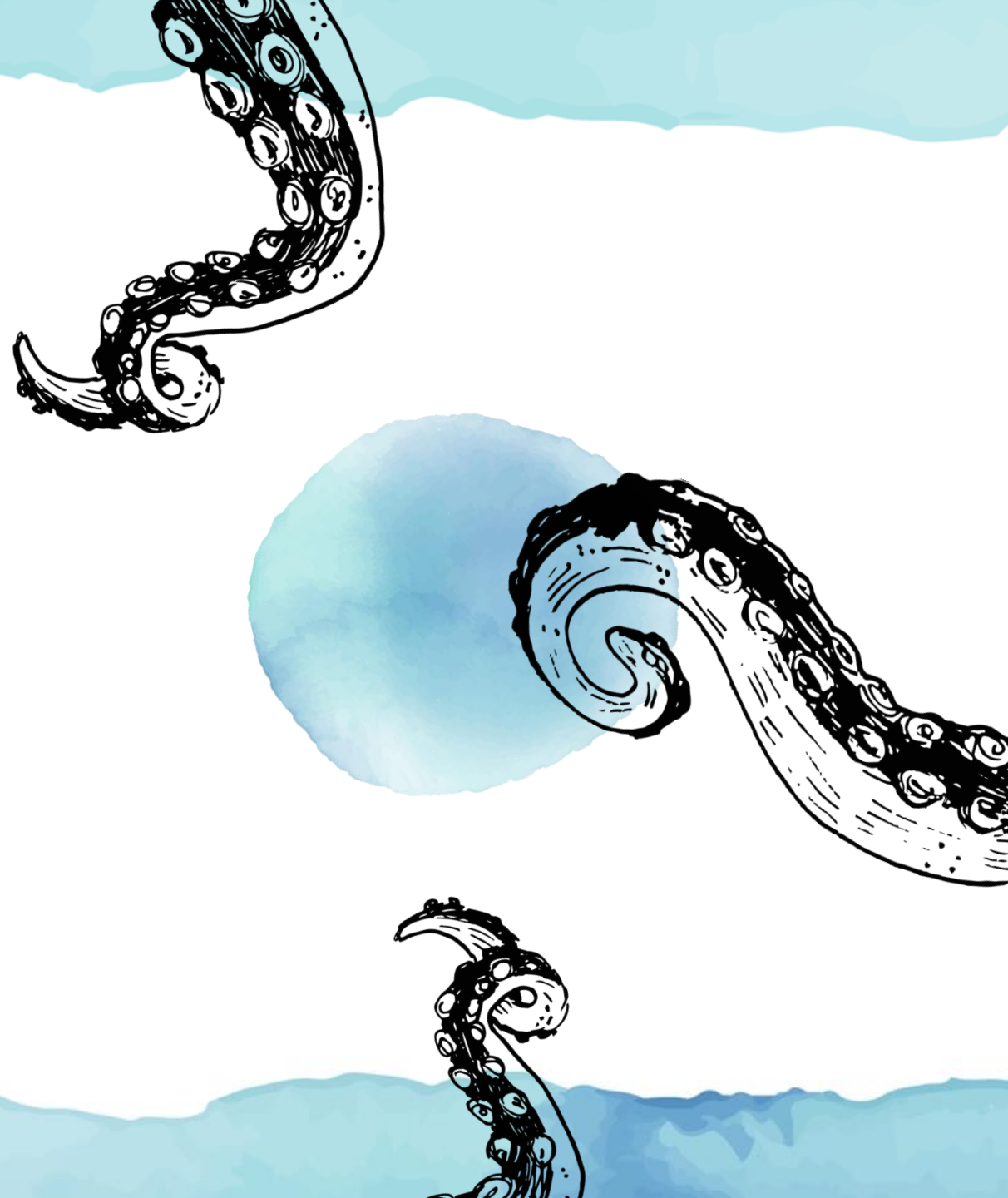


Suivi et études de la
communauté démersale



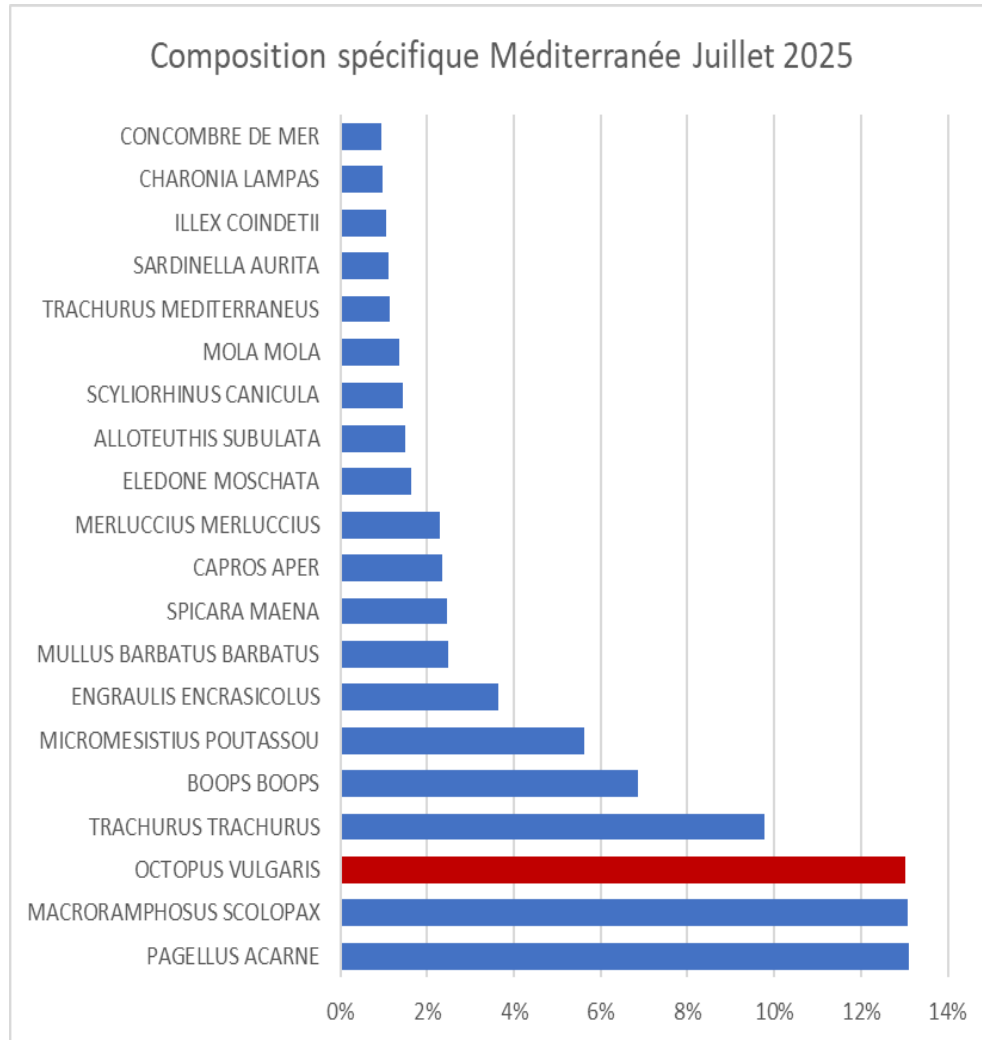
RÉSULTATS DES CAMPAGNES DÉMERSALES EN MÉDITERRANÉE ENTREPRISES EN JUILLET 2025

NAVIRE DE RECHERCHE
CHARIF AL IDRISSE





Composition spécifique de la capture totale en méditerranée



- *Octopus vulgaris* arrive au 3^{ème} rang
- Le poulpe , la bécasse et le pageot acarné ont le même ordre d'importance
- Très peu d'équilibre : 4 espèces représentent ~45% du total
- Recul du rang du merlu blanc et reprise du poutassou



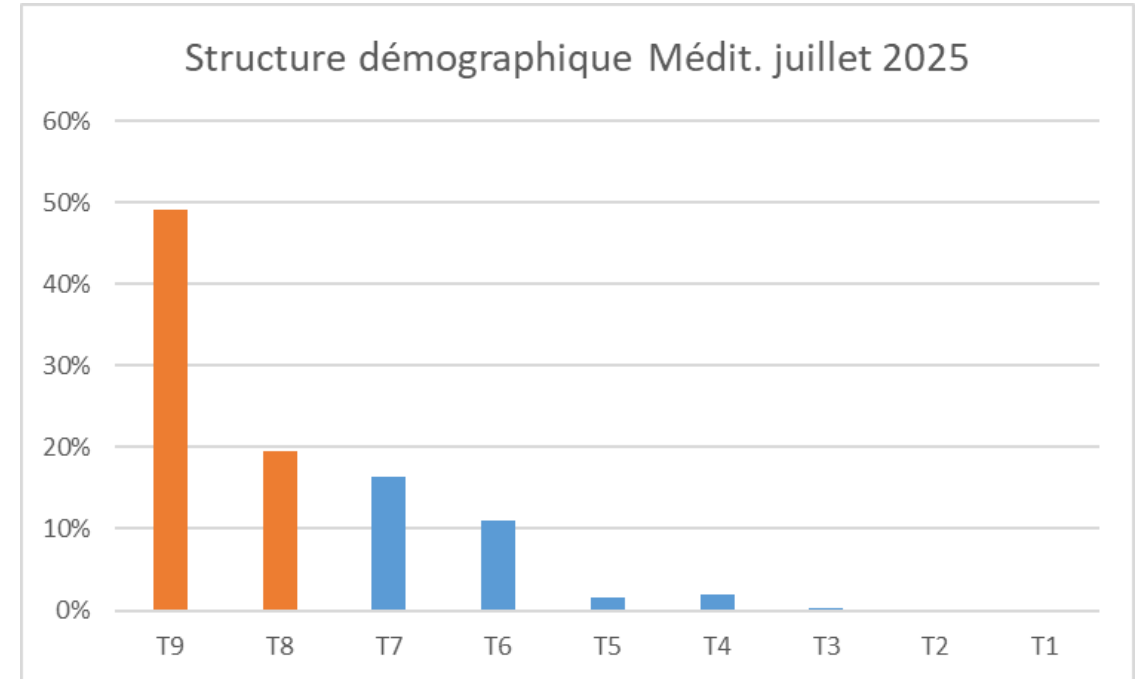
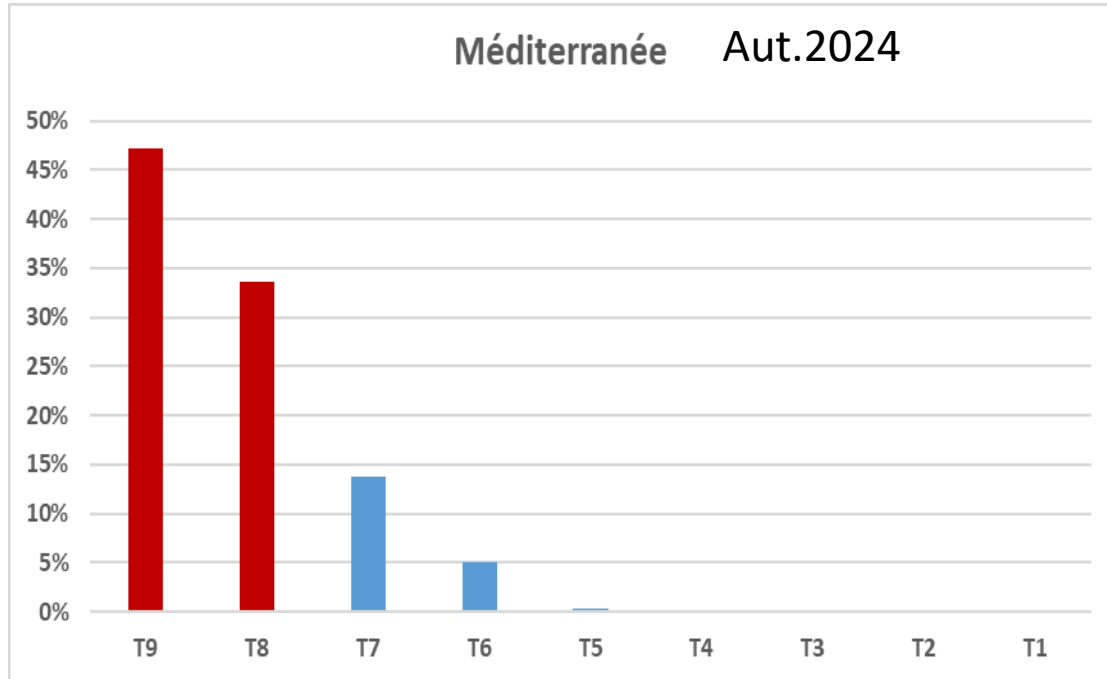
Les rendements et composition de céphalopodes (kg / 30 min)

Espèces	00-50m	51-100m	101-200m	Zone totale
POULPE (Kg/30min)	6,62	4,25	5,96	4,99

- Présence du poulpe au niveau des profondeurs inférieures à 200m ;
- Les meilleurs rendements du poulpe ont été enregistrés au niveau de la strate de profondeur comprise entre 00-50 m avec 6,62 kg/30min



Structures démographiques du poulpe

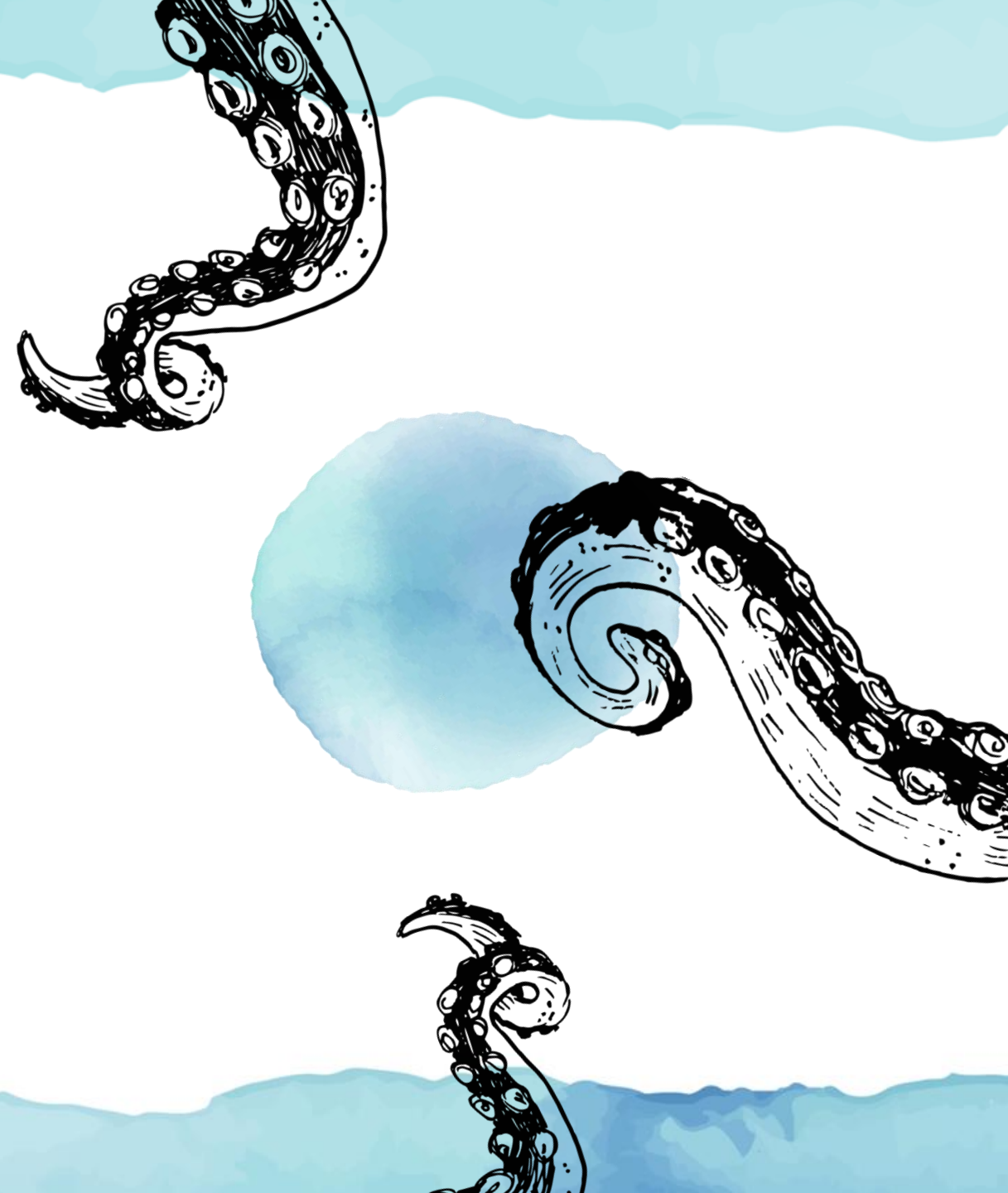


En juillet 2025 :

- Le taux des juvéniles (T9+T8) ~ 69% ;
- Absence des grandes tailles T1 et T2;
- Les catégories T5, T4 et T3 sont faiblement représentées (moins de 4%).

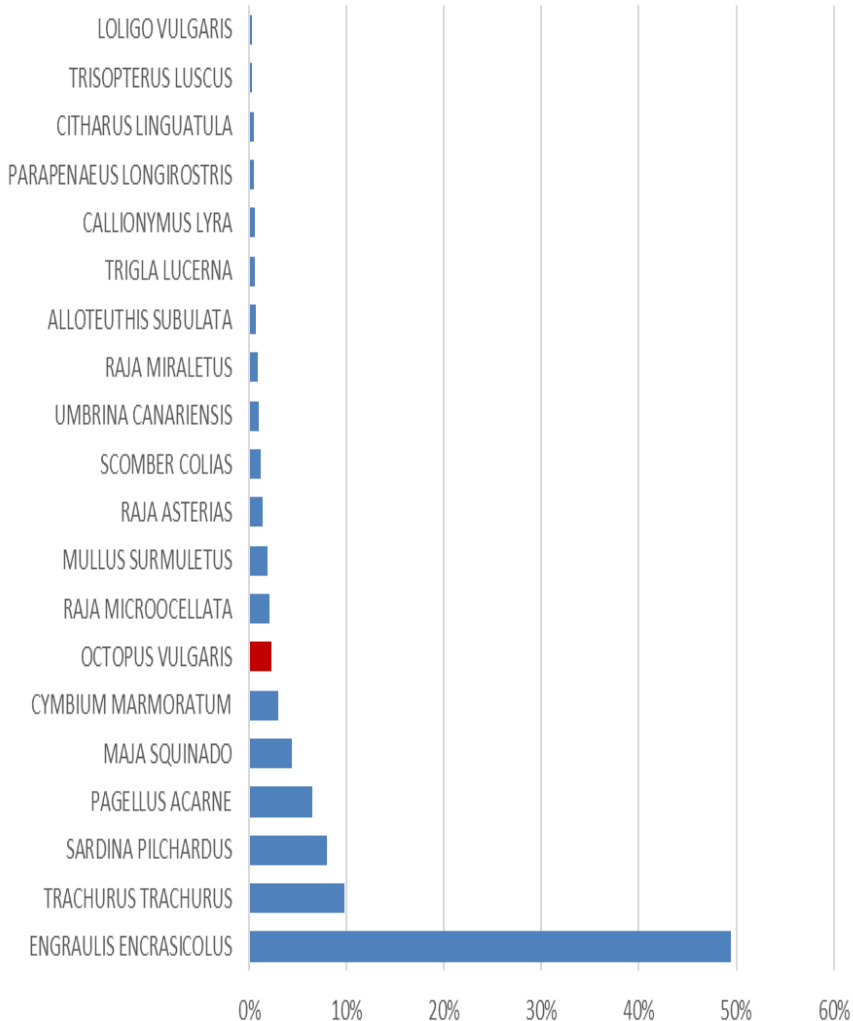
RÉSULTATS PRÉLIMINAIRE DE LA CAMPAGNE DÉMERSALE EN ATLANTIQUE NORD ENTREPRISE EN AUTOMNE 2025

NAVIRE DE RECHERCHE
CHARIF AL IDRISSE

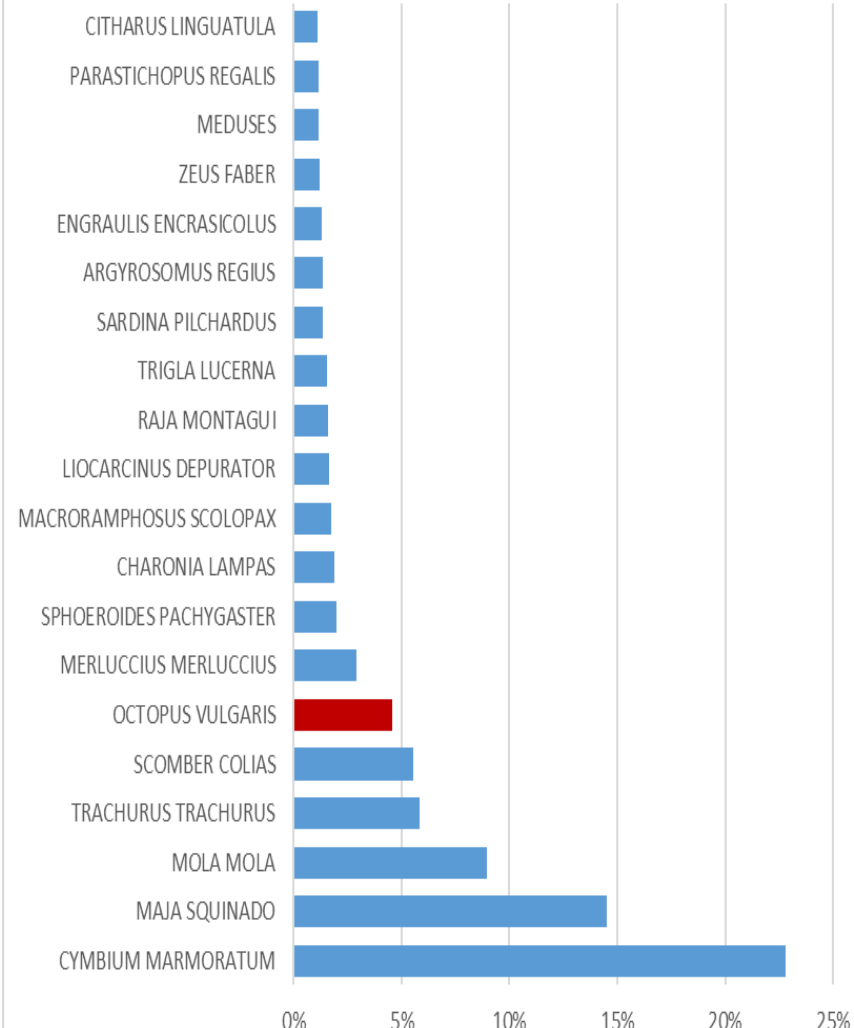


Composition spécifique de la capture totale en ATL.Nord

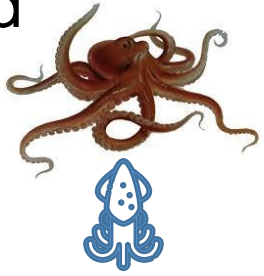
Composition spécifique Atlantique nord novembre 2024



Composition spécifique Atlantique nord octobre 2025



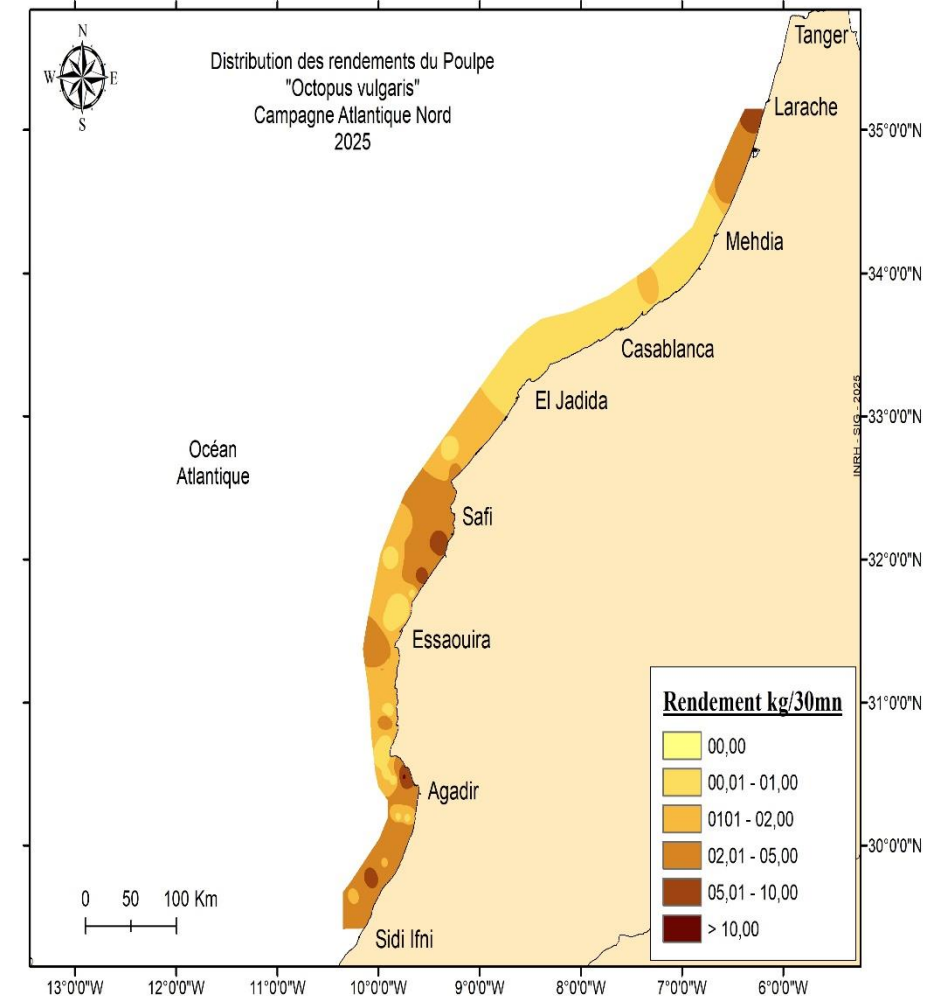
- *Octopus vulgaris* arrive au 6^{ème} rang
- 3 espèces représentent ~ + 40% du total



Les rendements (kg / 30 min)

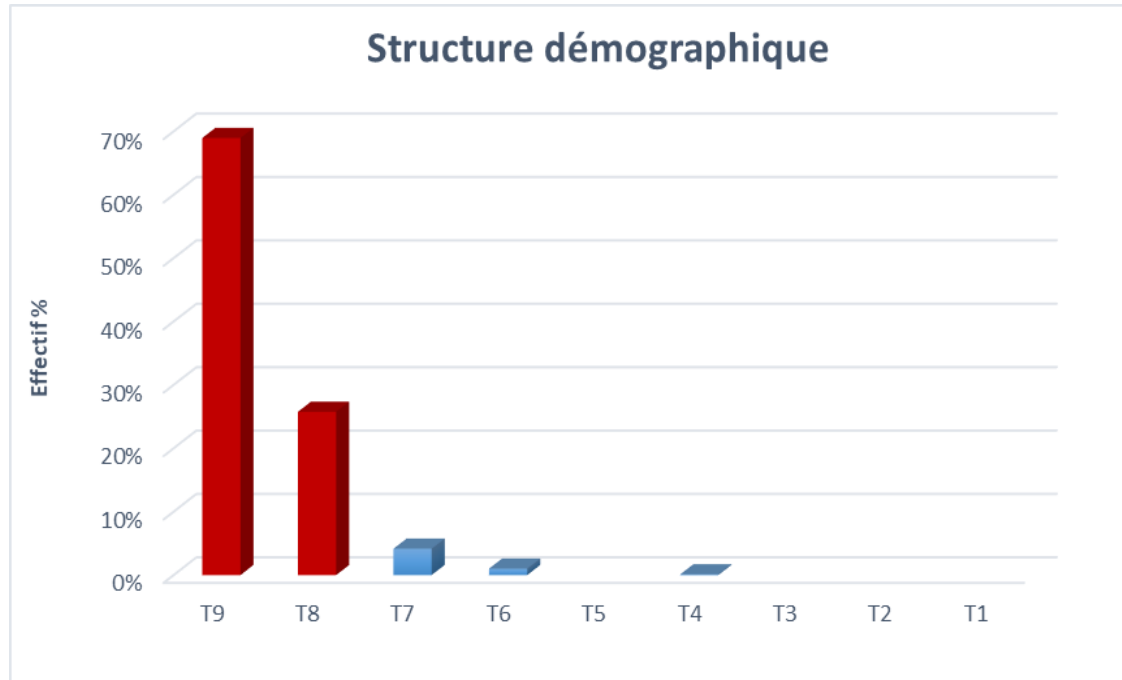
	2023	2024	2025
Poulpe	3,86	4,64	2,01
Calmar	1,98	0,59	0,21
Seiche	0,39	0,29	0,21

- Le rendement moyen en poulpe représente 2,01 kg/30mn, une diminution de 57% par rapport à 2024.
- Diminution des rendements du calmar et des seiches.
- La distribution spatiale du poulpe montre des abondances plus importantes au sud de Safi, d'Agadir et entre Mehdia et Larache.

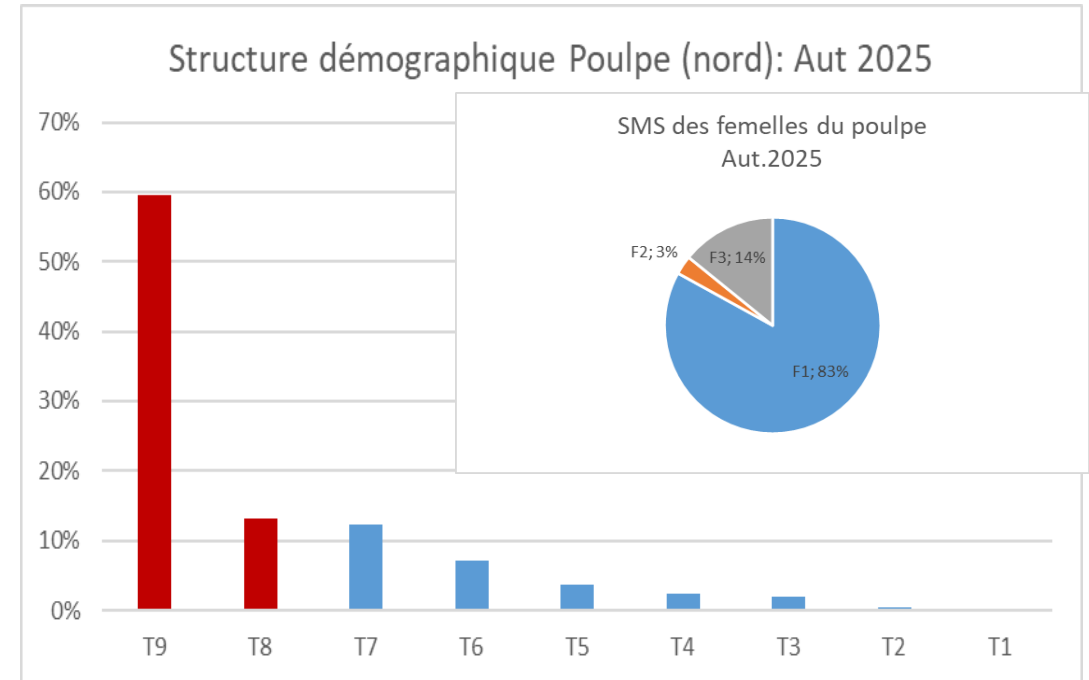




Automne 2024



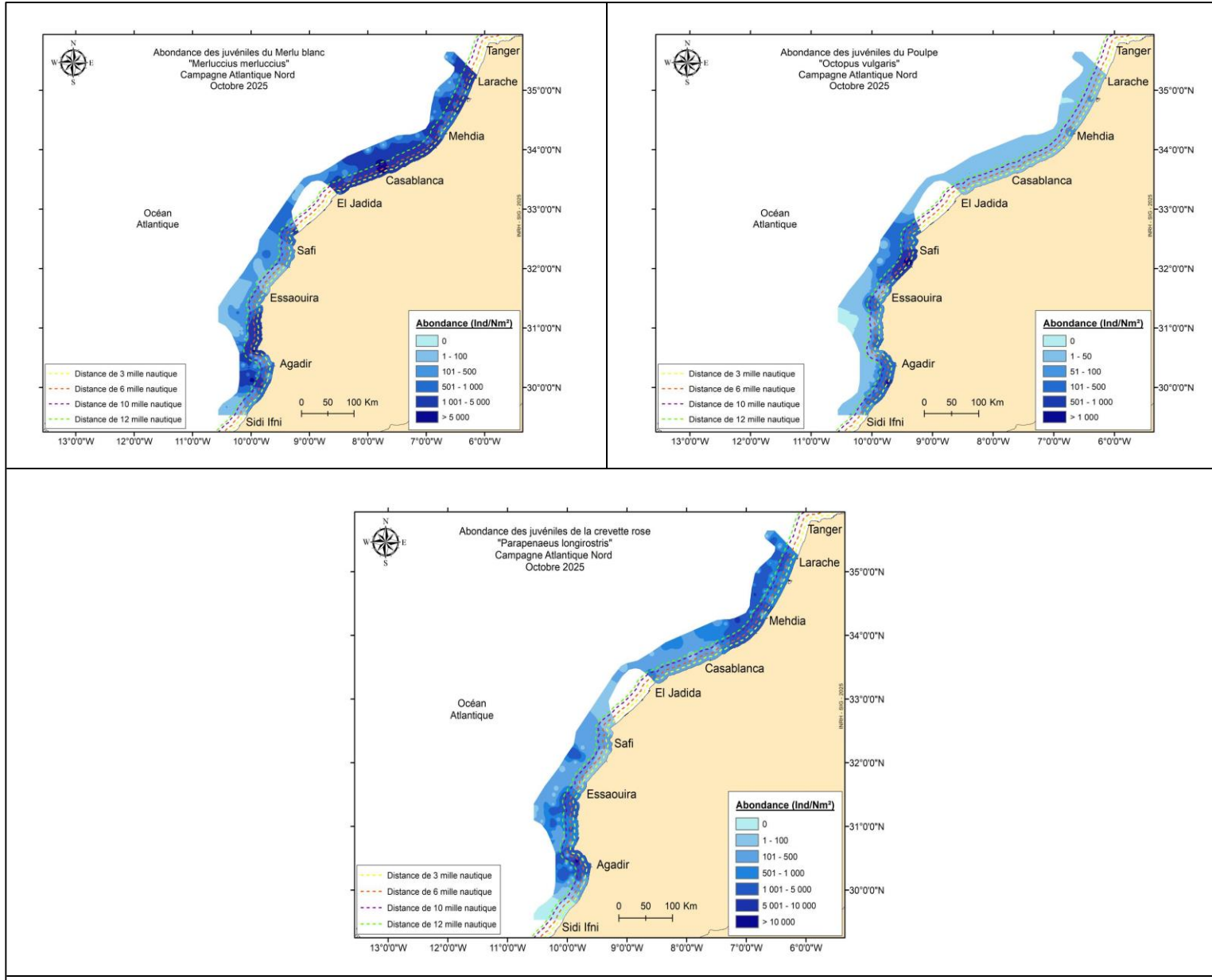
Automne 2025



- Dominance des juvéniles de poulpe immatures (73%) avec présence de quelques femelles matures (14%) .

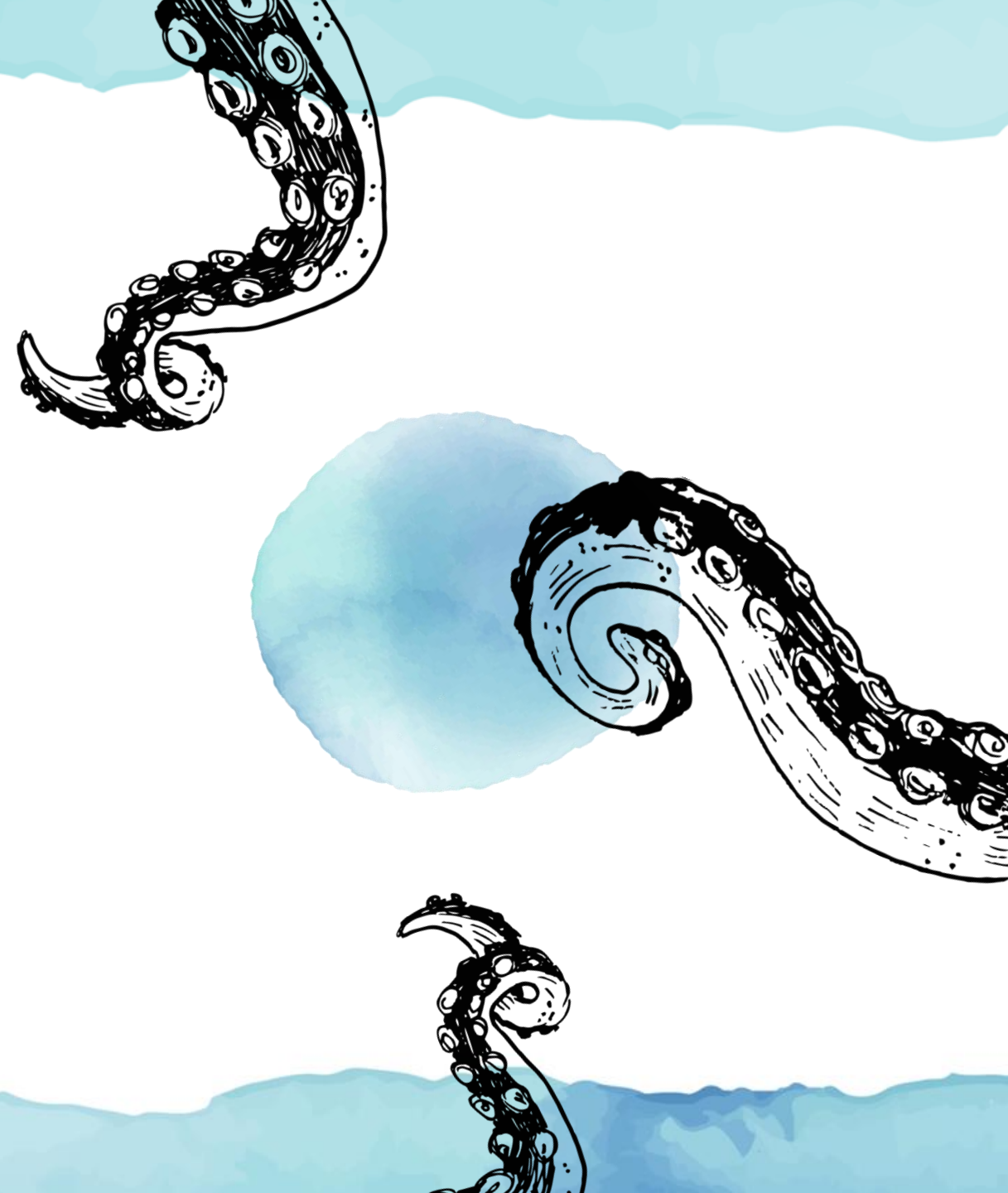
Dominance de juvéniles des espèces démersales en ATL.Nord

- Dominance des juvéniles des principales espèces : Poulpe, Merlu blanc et crevette rose.



RÉSULTATS DES CAMPAGNES DÉMERSALES ENTREPRISES EN ATLANTIQUE CENTRE EN AUTOMNE 2025

NAVIRE DE RECHERCHE
CHARIF AL IDRISSE

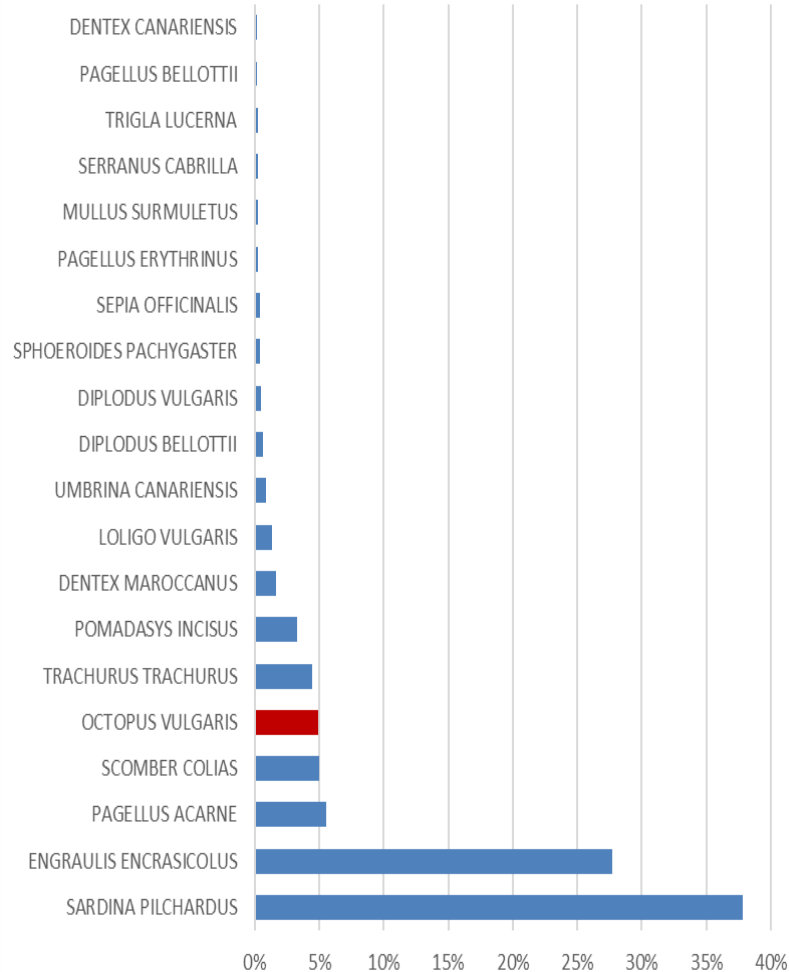


Composition spécifique de la capture totale en ATL.Centre

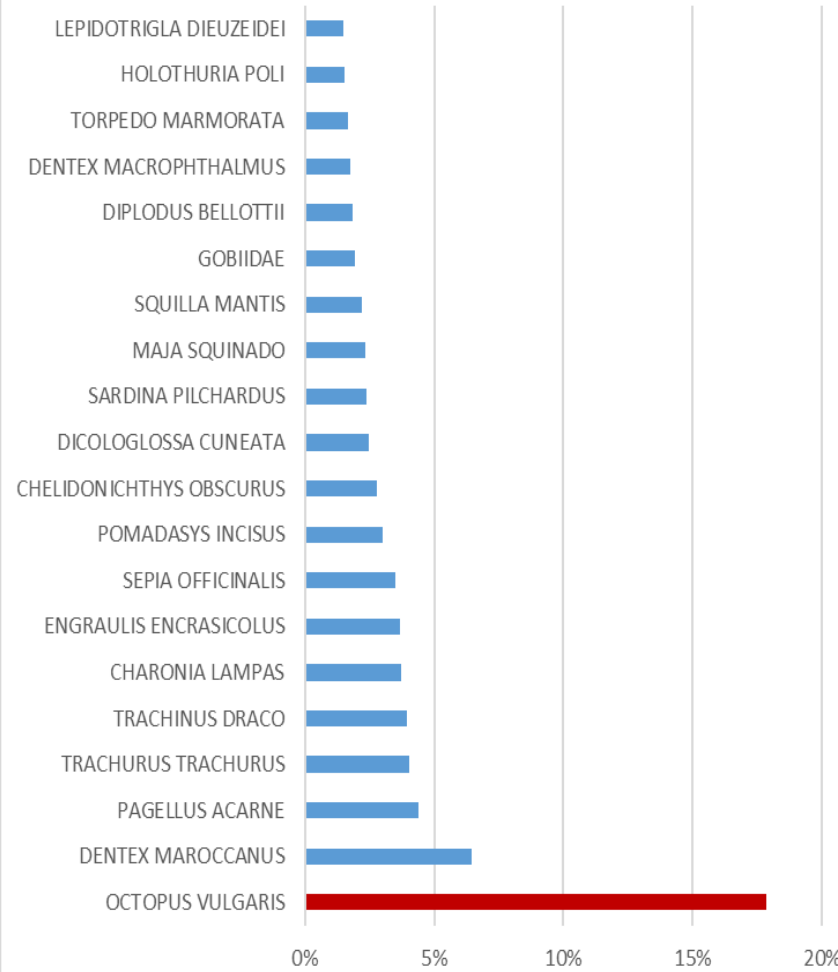
Automne 2024

Automne 2025

Composition spécifique Atlantique Centre



Composition spécifique Atlantique Centre

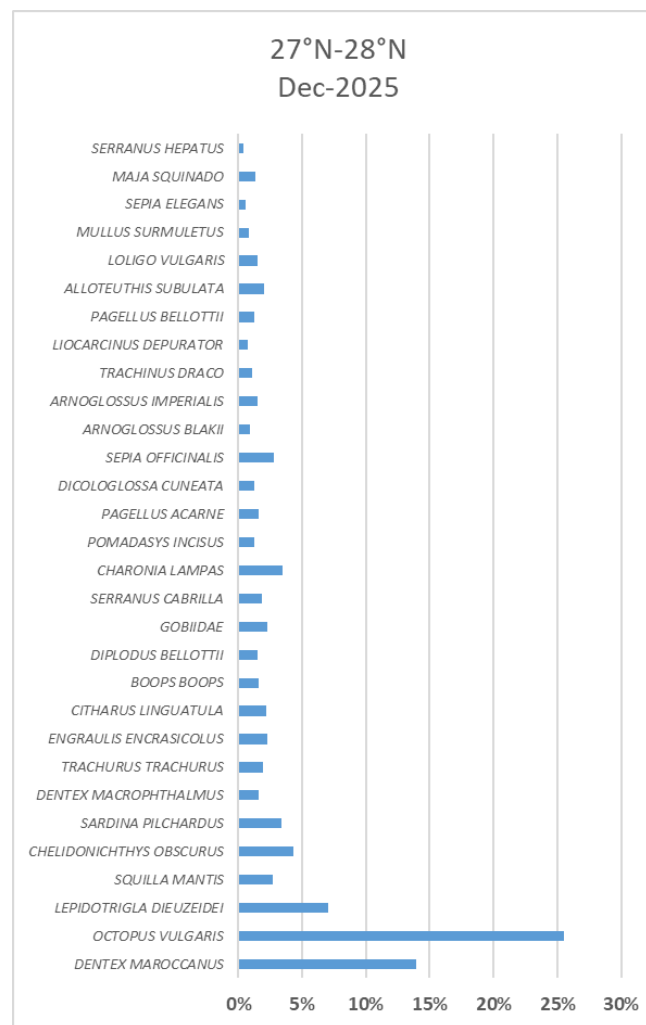
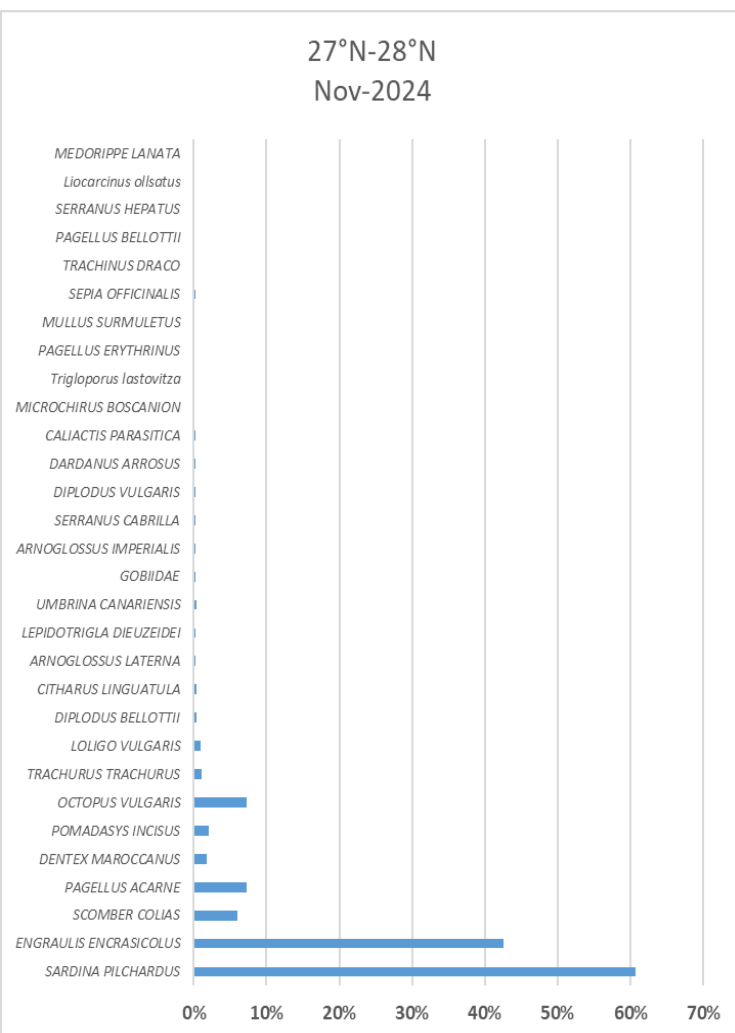


- Le poulpe occupe le 1^{er} rang (18%)
- Parmi les autres céphalopodes figurent la seiche (8^{ème} rang) et le calmar (23^{ème} rang)
- Structures plus équilibrée pour les espèces autres que le poulpe

Composition spécifique de la capture totale en ATL.Centre

Automne 2024

Automne 2025



Indice d'Importance Relative (IRI)

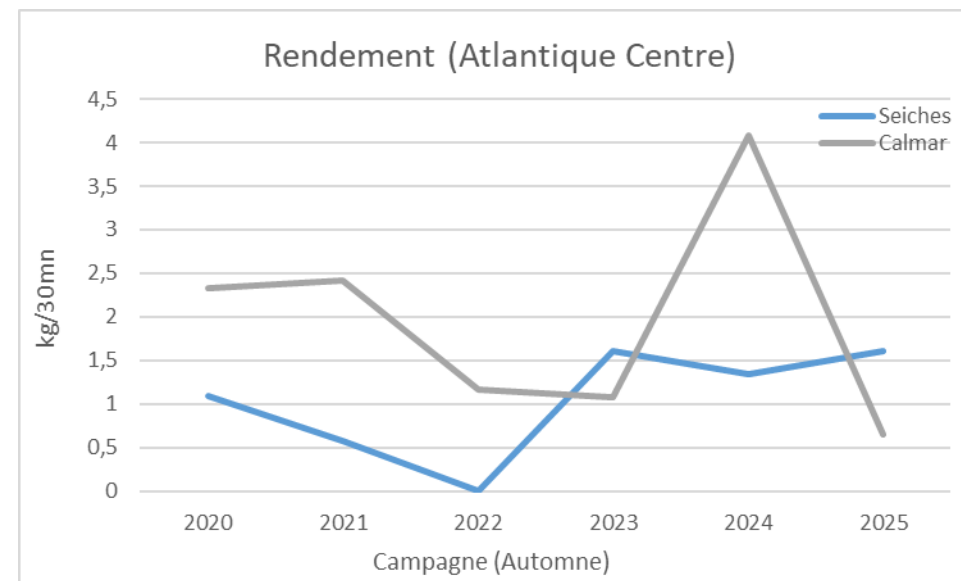
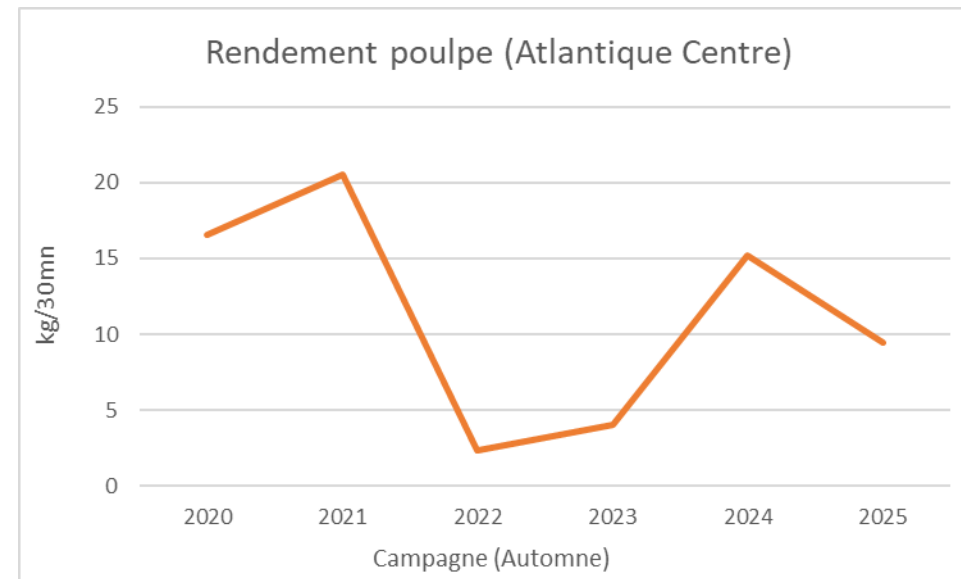
- Amélioration des conditions de l'écosystème entre les deux degrés 27°N et 28°N suite à la fermeture de cette zone
- Regain du poulpe et autres espèces
- Toutefois, de jeunes individus dominant



Les rendements de céphalopodes (kg / 30 min)

Espèces	2020	2021	2022	2023	2024	2025	Variation 24/23
Poulpe	16,54	20,56	2,34	4,02	15,24	9,45	- 38%
Calmar	2,33	2,41	1,17	1,07	4,08	0,65	-84%
Seiches	1,09	0,58	1,34	1,61	1,34	1,60	19%

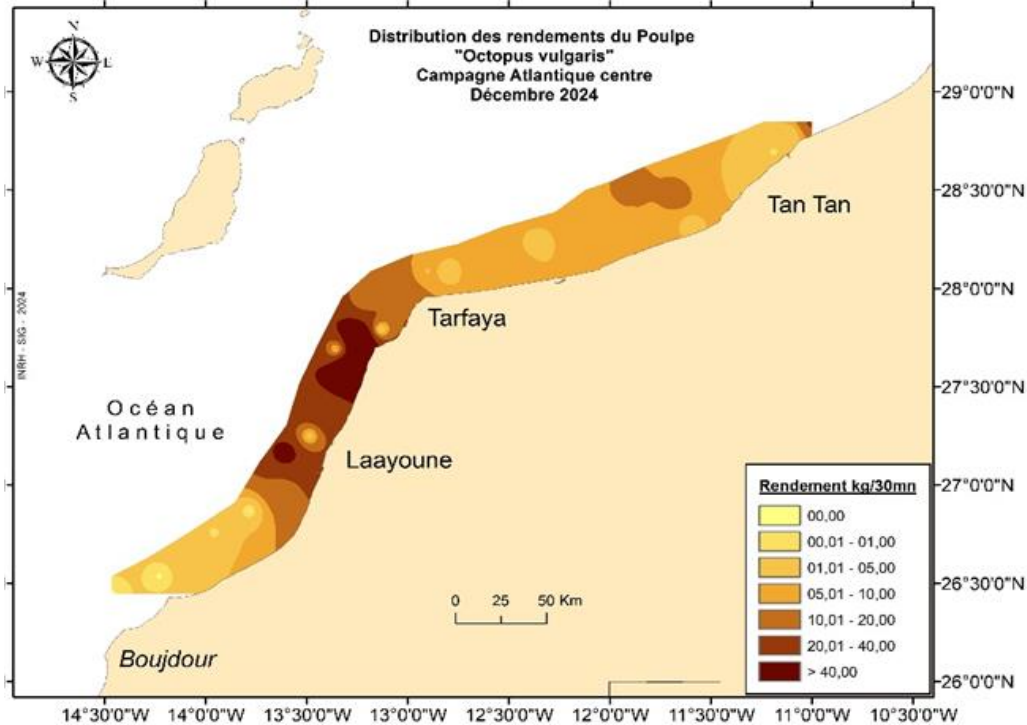
- Diminution des rendements du poulpe et du calmar par rapport à 2024 ;
- Le calmar affiche la valeur la moins importante observée depuis 2020
- Les tendances d'évolution du poulpe et du calmar sont similaires
- Amélioration de l'abondance de la seiche niveau similaire à 2023.



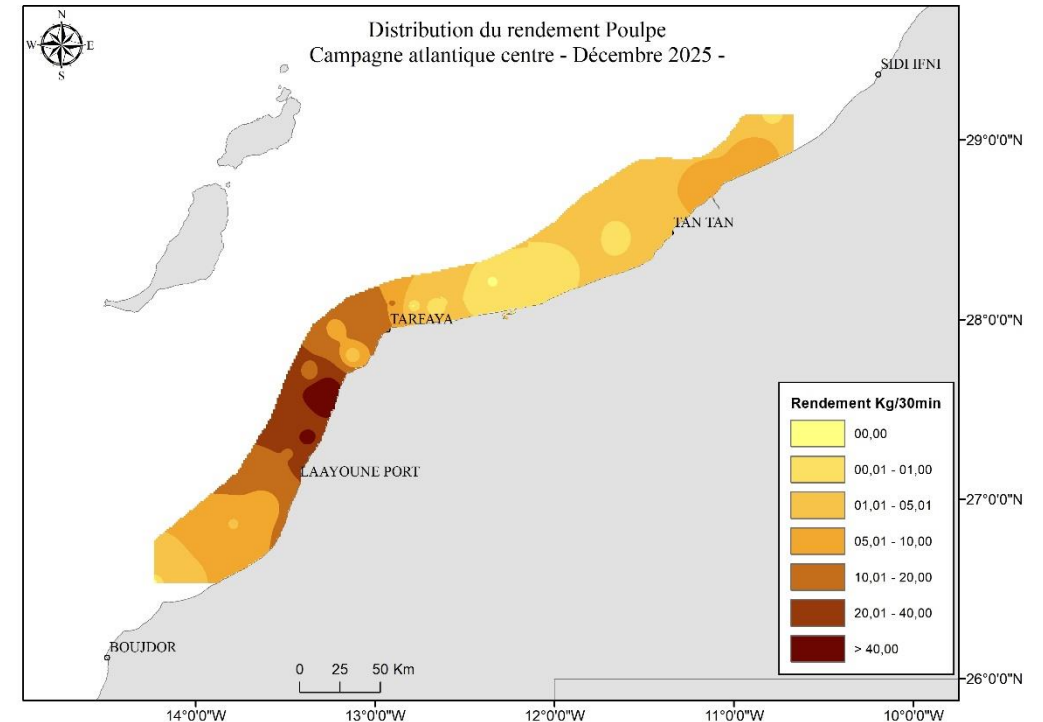
Distribution du poulpe en ATL.Centre



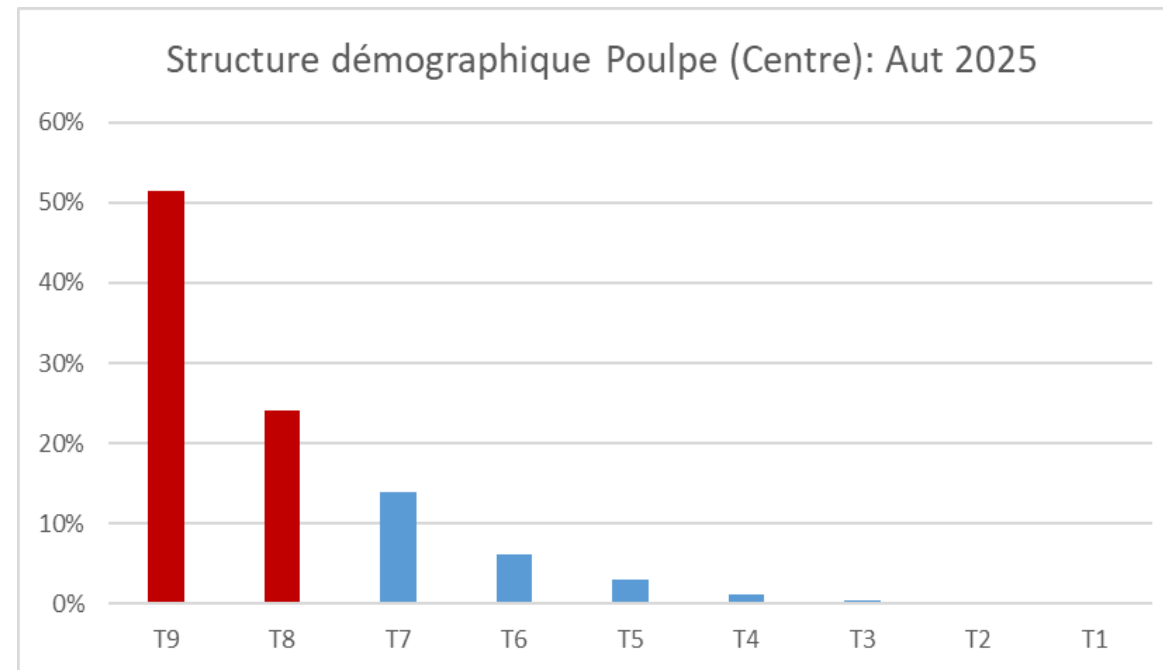
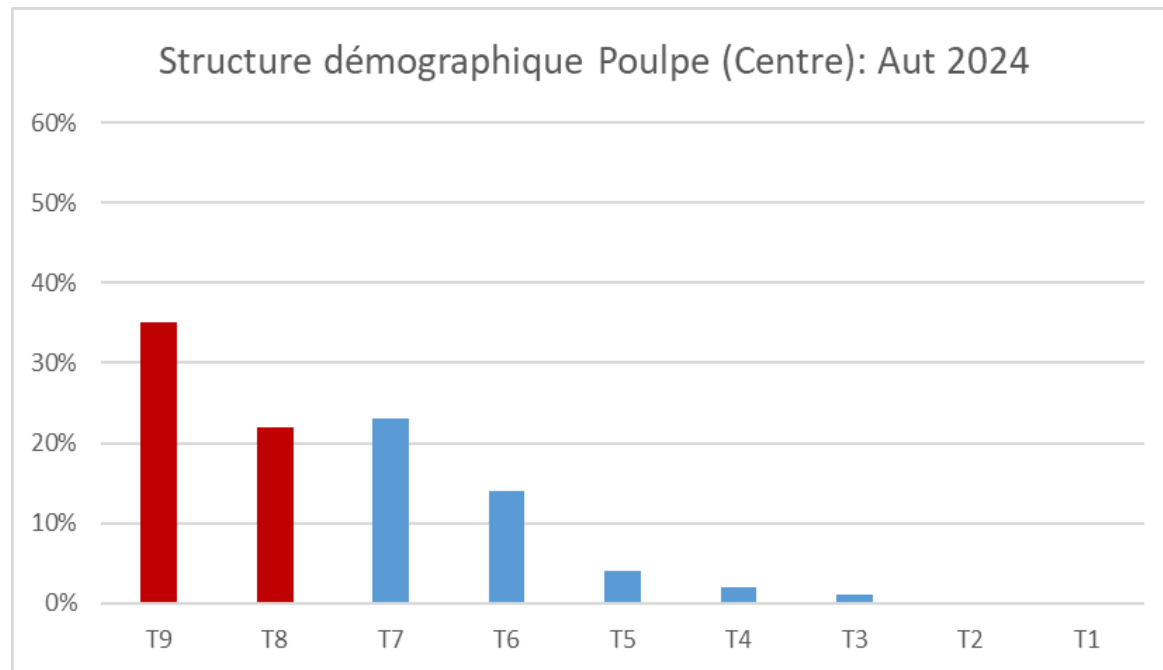
Automne 2024



Automne 2025



- Les rendements les plus importants sont observés entre Tarfaya et le sud de Laayoune
- Maintien du noyau malgré la baisse des rendements enregistrés en dehors de la zone protégée



- Le taux des juvéniles (**T9+T8**) est de **76% dont 51% de T9**
- Absence des catégories T2 et T1 ;
- Structure actuelle moins avancée par rapport à l'automne 2024 avec dominance des jeunes poulpes ;
- 99% de la fraction des femelles échantillonnées sont immatures.

RÉSULTATS DES CAMPAGNES DÉMERSALES ENTREPRISES EN ATLANTIQUE SUD EN AUTOMNE 2025

NAVIRE DE RECHERCHE
CHARIF AL IDRISSE

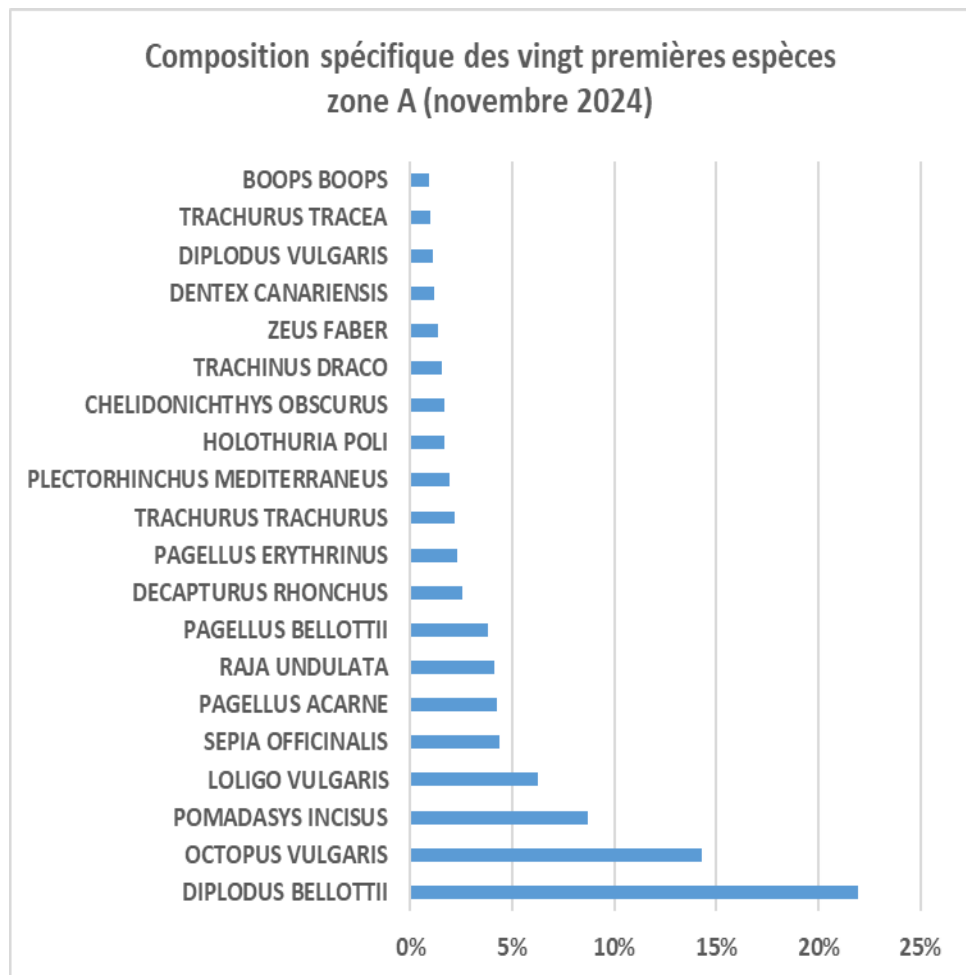


Composition spécifique de la capture totale en ATL.Sud

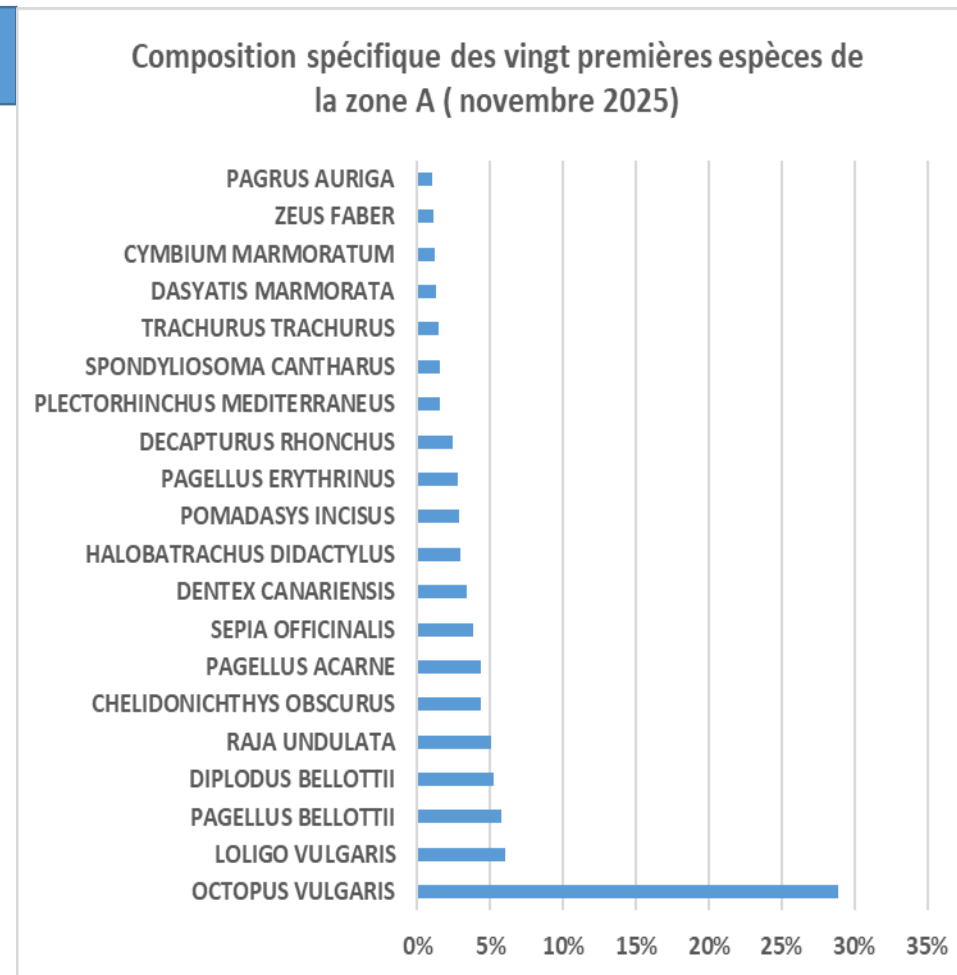


Automne 2024

Automne 2025



Zone A



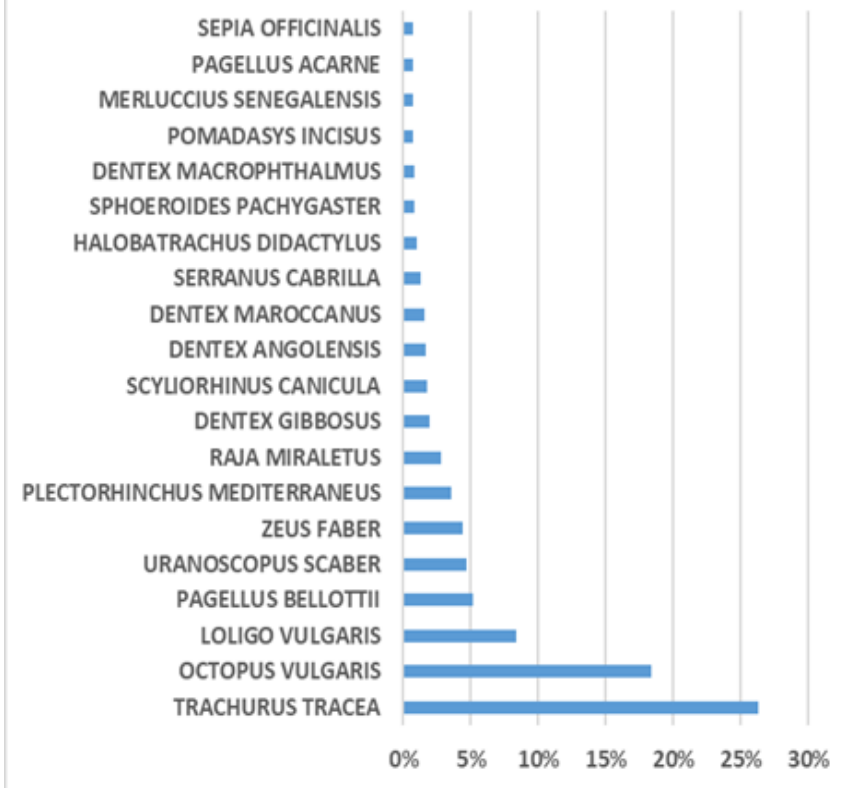
- Au niveau de la zone A , la capture est composée de 105 espèces ;
- Le poulpe occupe le 1^{er} rang avec 29%, le calmar se situe en 2^{ème} position (6%) et la seiche au 8^{ème} rang (4%);



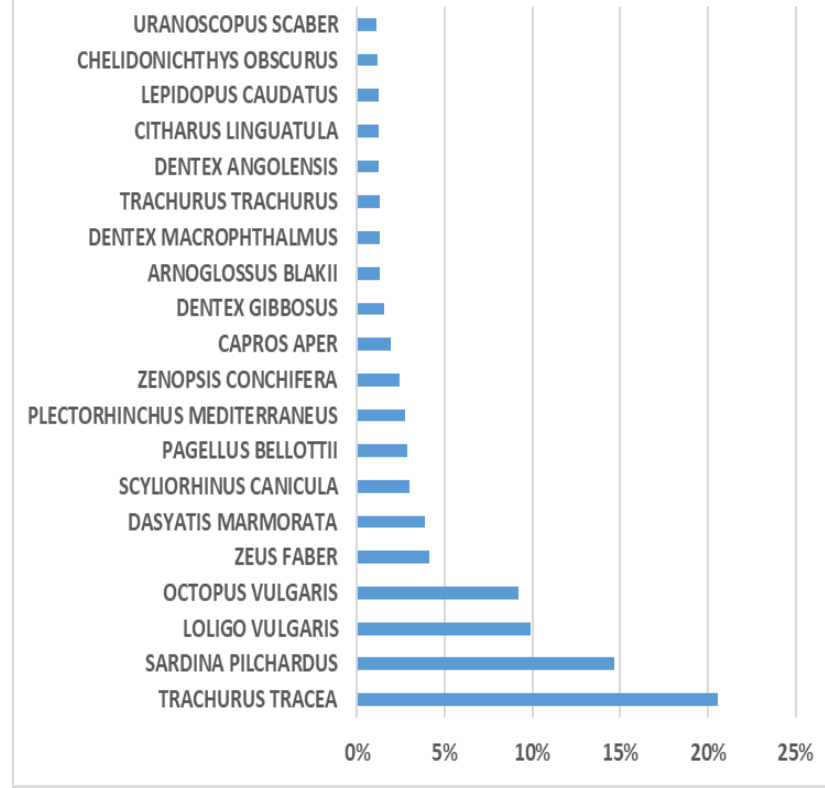
Composition spécifique de la capture totale en ATL.Sud

Zone B

Composition spécifique des vingt premières espèces zone B (novembre 2024)



Composition spécifique des vingt premières espèces zone B (Novembre 2025)



- La capture réalisée est composée de 94 espèces;
- Le calmar se situe en 3^{ème} position (10%) , le poulpe occupe le 4^{ème} rang avec 9% et la seiche au 35^{ème} rang (moins 1%) ;
- Dominance des communautés des petits pélagiques notamment le chinchard noir et sardine.

Rendements demi-horaires des Céphalopodes en ATL.Sud

Les rendements (kg / 30 min)

Zone A

Strates	Poulpe	Calmar	Seiche	Total
Aut 2020	13,38	12,47	5,37	31,22
Aut 2021	34,84	3,18	4,12	42,14
Aut 2022	6,23	3,66	8,86	18,75
Aut 2023	14,17	5,58	3,88	23,63
Aut 2024	14,89	6,82	4,18	25,89
Aut 2025	27,63	5,84	3,66	37,13
Var 2025/2024	86%	-14%	-12%	43%

- Les rendements des céphalopodes ont augmenté de 43% ;
- Amélioration du rendements du poulpe (86%) par rapport à 2024
- Diminution des rendements du calmar (-14%) et de la seiche (-12%) par rapport à 2024.

Rendements demi-horaires des Céphalopodes en ATL.Sud

Les rendements (kg / 30 min)

Zone B

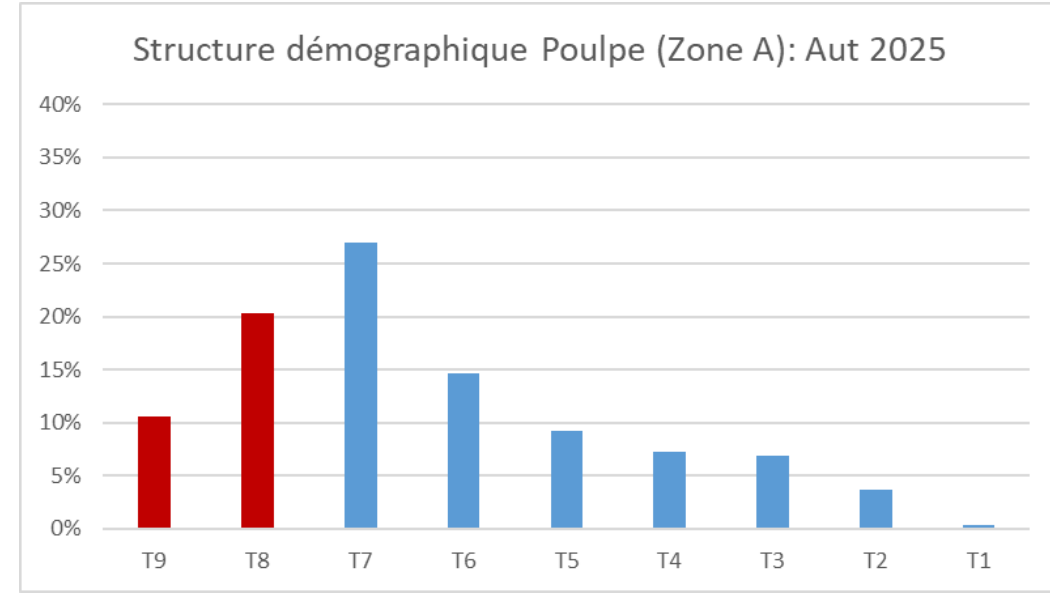
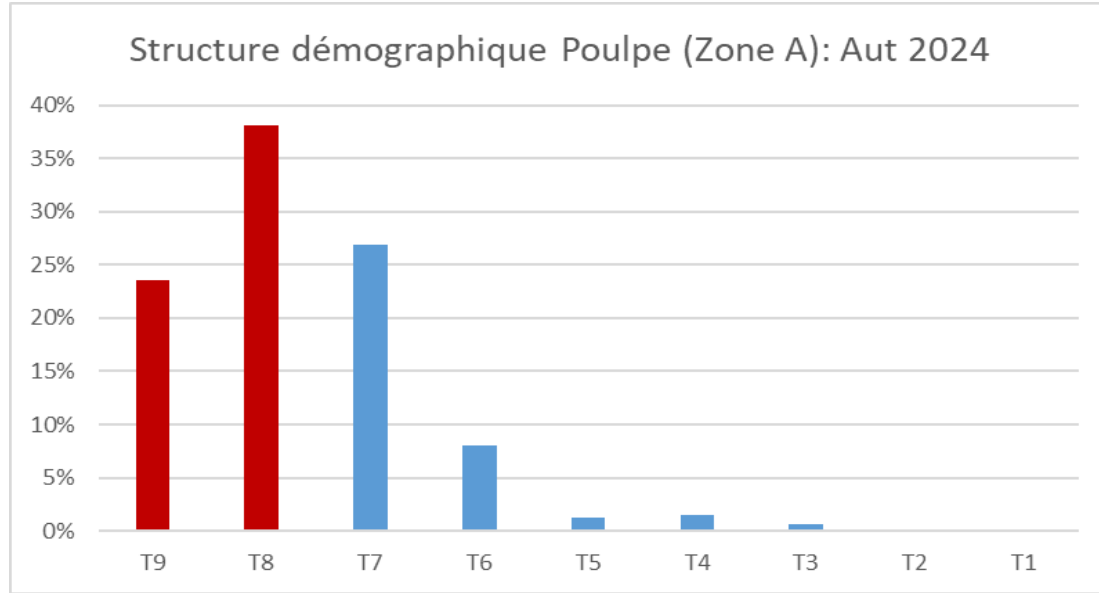
Strates	Poulpe	Calmar	Seiche	Total
Aut 2020	25,72	21,14	3,75	50,61
Aut 2021	33,51	5,19	1,90	40,6
Aut 2022	9,90	6,19	2,20	18,29
Aut 2023	21,32	9,36	0,98	31,66
Aut 2024	37,40	17,01	1,45	55,86
Aut 2025	19,74	21,02	0,91	37,66
Var 2025/2024	-47%	24%	-37%	-33%

- Diminution des rendements des céphalopodes (-33%) imputée à la diminution du rendement du poulpe (-47%) et des seiches (-37%).
- Amélioration du rendement du calmar (24%)

Rendements demi-horaires des Céphalopodes en ATL.Sud



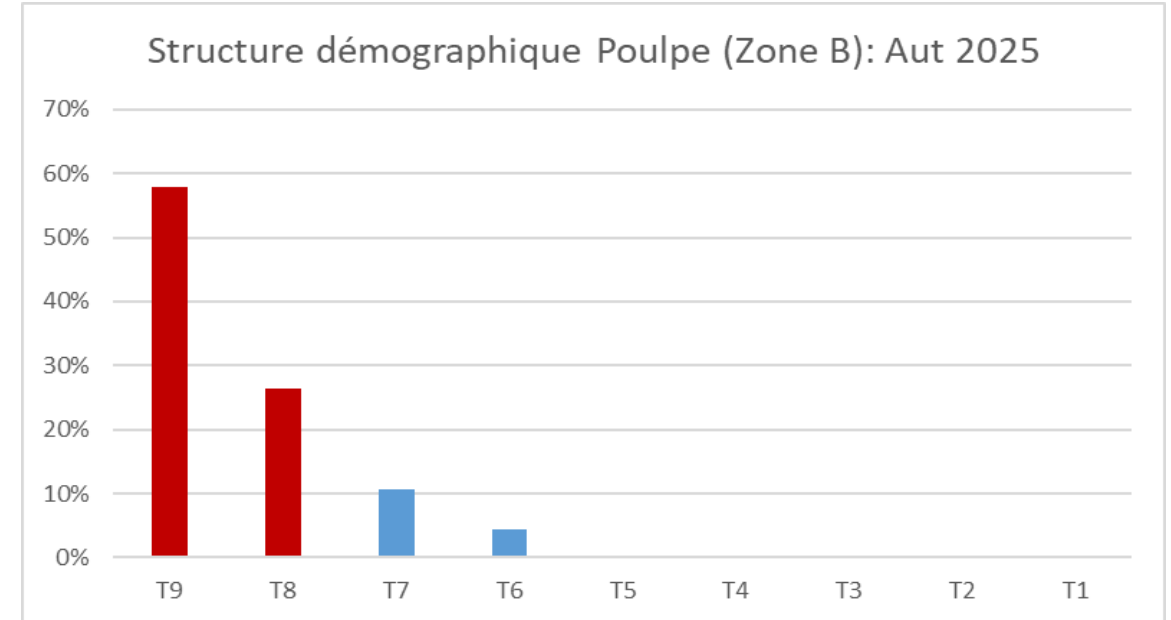
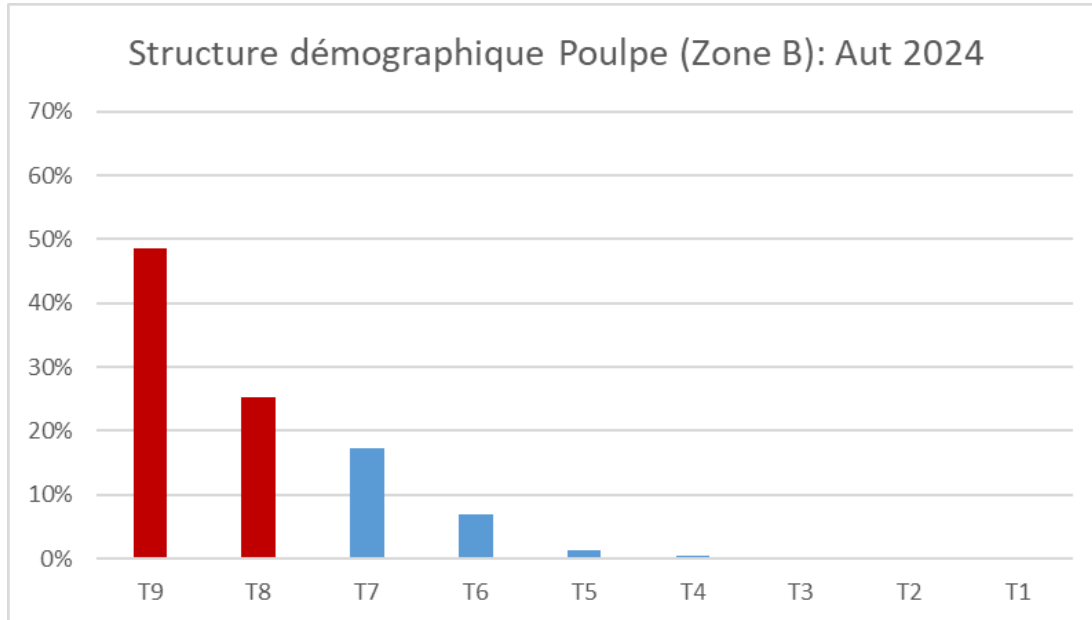
Zone A



- Le taux des juvéniles (T9+T8) est de **31%** dans la zone A ;
- Dominance de la catégorie T7
- Présence de catégories de grandes tailles (>T3)
- **95%** de la fraction des femelles échantillonnées sont immatures.

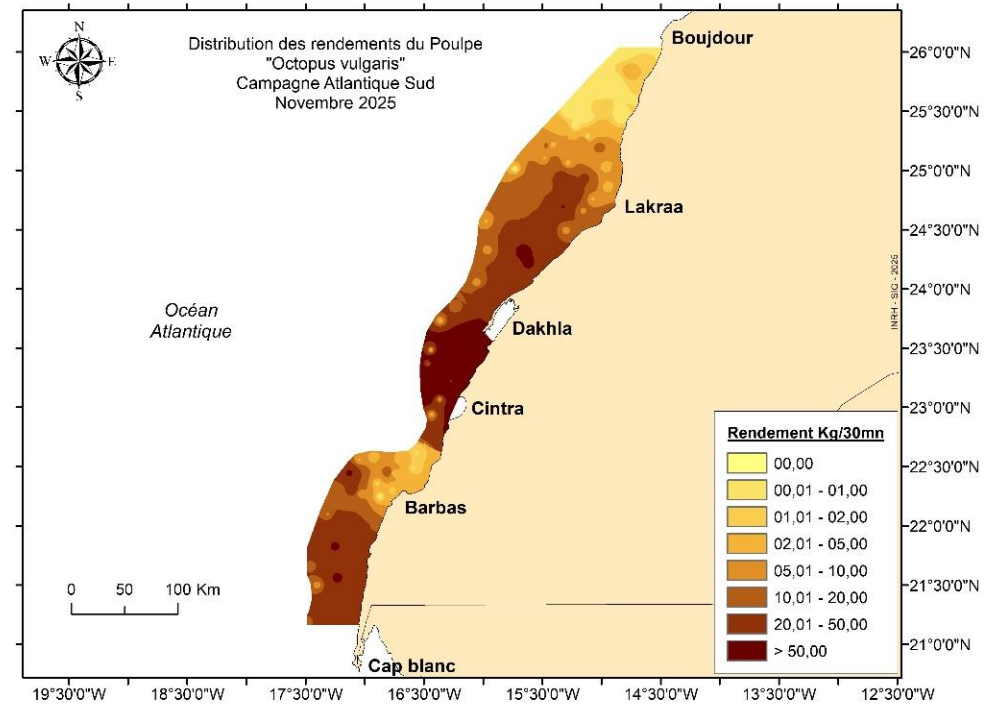
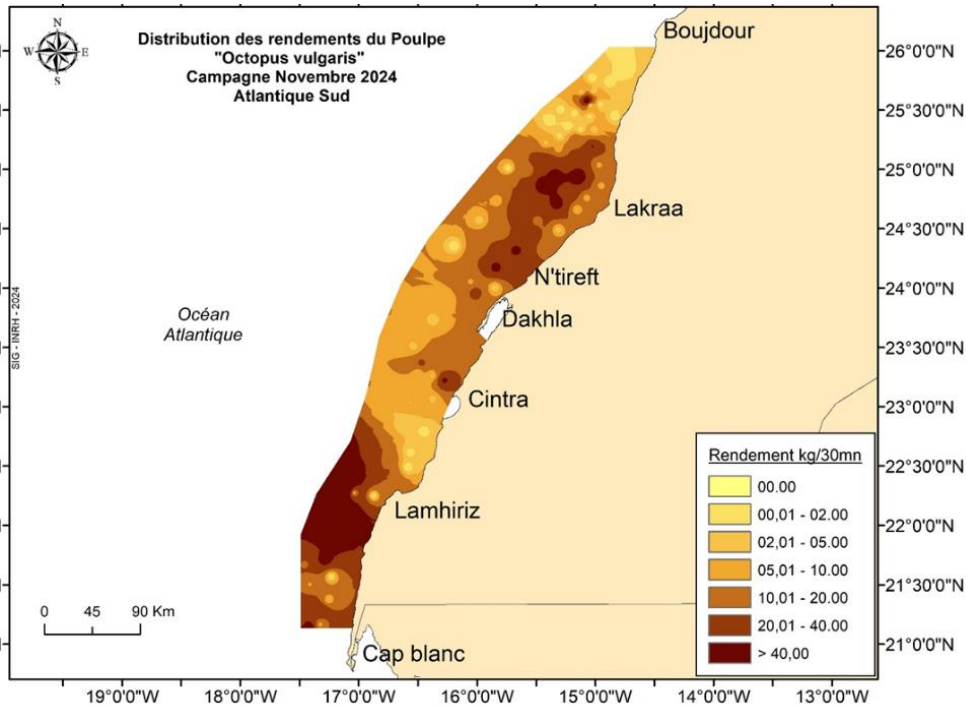
Structures démographiques et maturité du poulpe en ATL.Sud

Zone B



- Le taux des juvéniles (T9+T8) est de 84% dans la zone B dont 58% de T9;
- Dominance de la catégorie T9 ce qui indique que le recrutement est toujours en cours;
- Structure de tailles actuelle moins avancée par rapport à celle enregistrée durant l'automne 2024 ;
- *99% de la fraction des femelles échantillonnées sont immatures.*

Distribution spatiale du poulpe en ATL.Sud

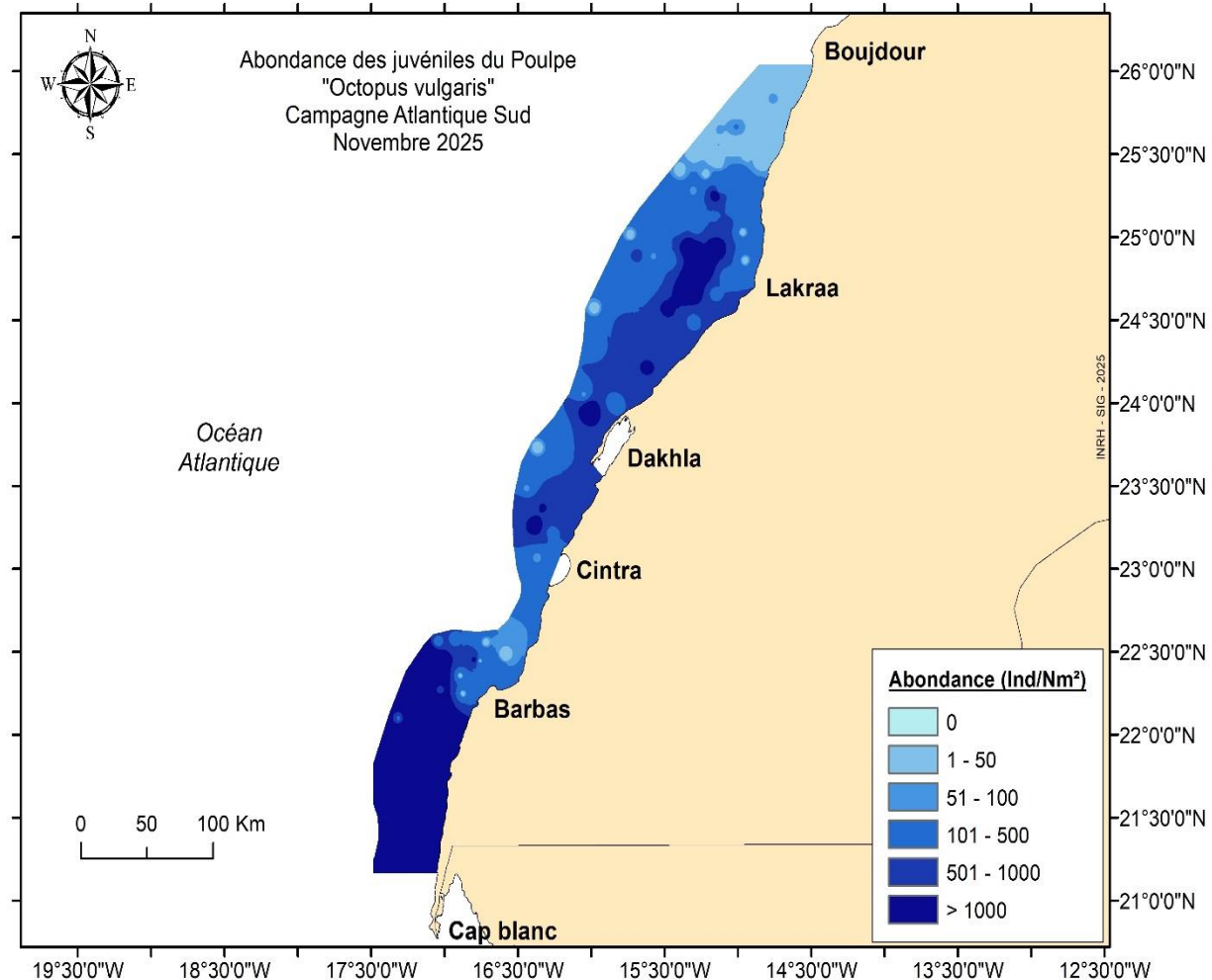


- Distribution plus étendue du poulpe au niveau de la zone A que celle de l'Automne 2024;
- Rétablissement du noyau autour de Cintra;
- Les meilleurs rendements en poulpe sont observés presque le long de la zone avec des concentrations de la côte vers le large de Lakraa vers cintra; et du nord de Lmhiriz vers Cap blanc
- Rendements actuels sont pluq importants par rapport à l'automne 2024 (Zone A)
- Au niveau de la zone B, les concentrations actuelles sont moins importantes

Distribution spatiale des juvéniles du poulpe en ATL.Sud

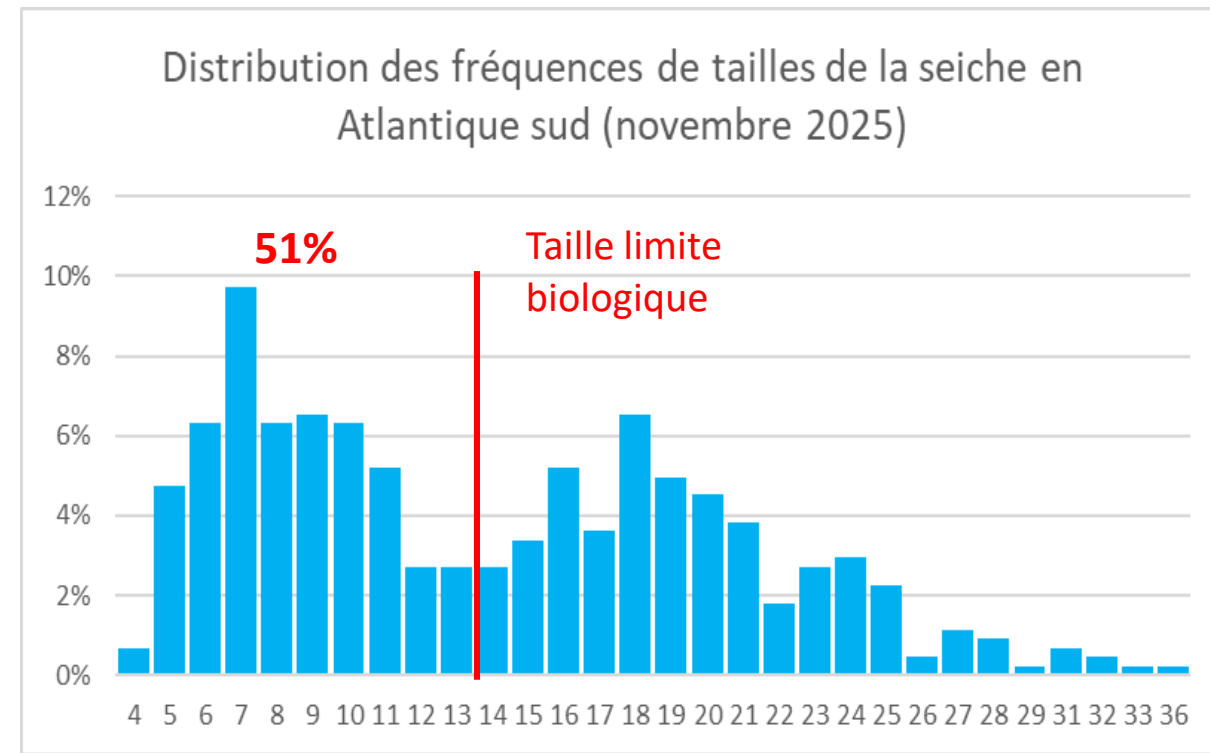
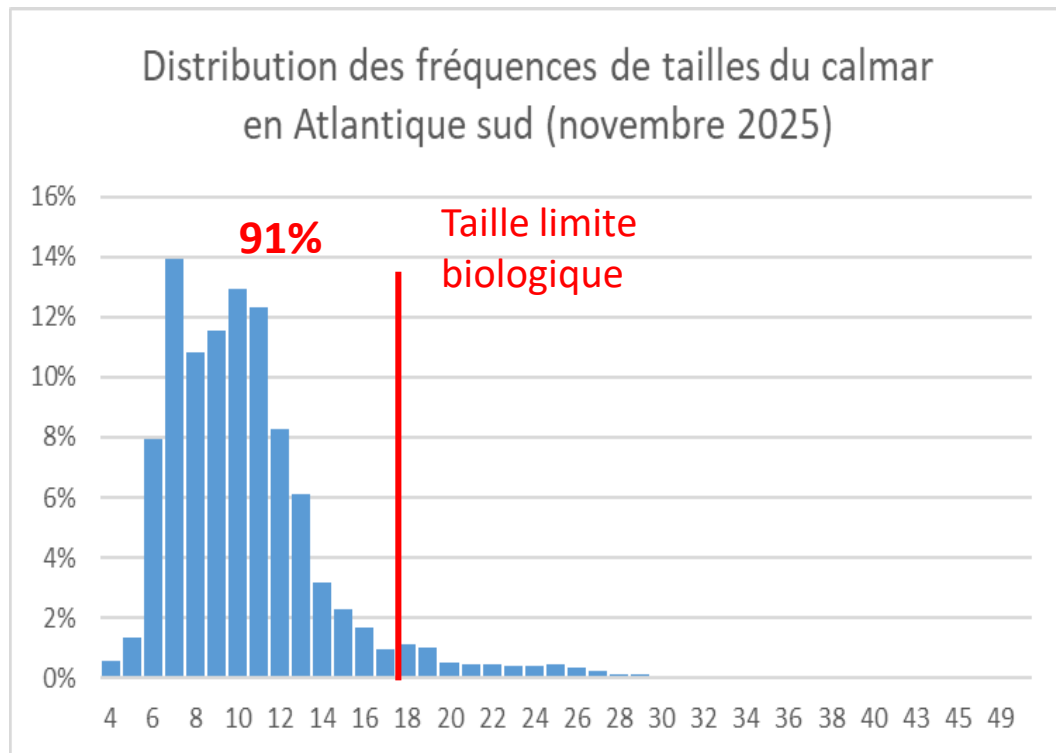


- Présence générale des juvéniles au niveau de la zone B
- Au niveau de la zone A : Distribution des juvéniles repérée dans le zone côtière entre le nord de Lakraa et Cintra ;
- Ces juvéniles sont composés d'une part importante de T9 au niveau de la zone B signe d'un recrutement toujours en cours à protéger en vue d'améliorer le rendement par recrue tiré de la pêche.



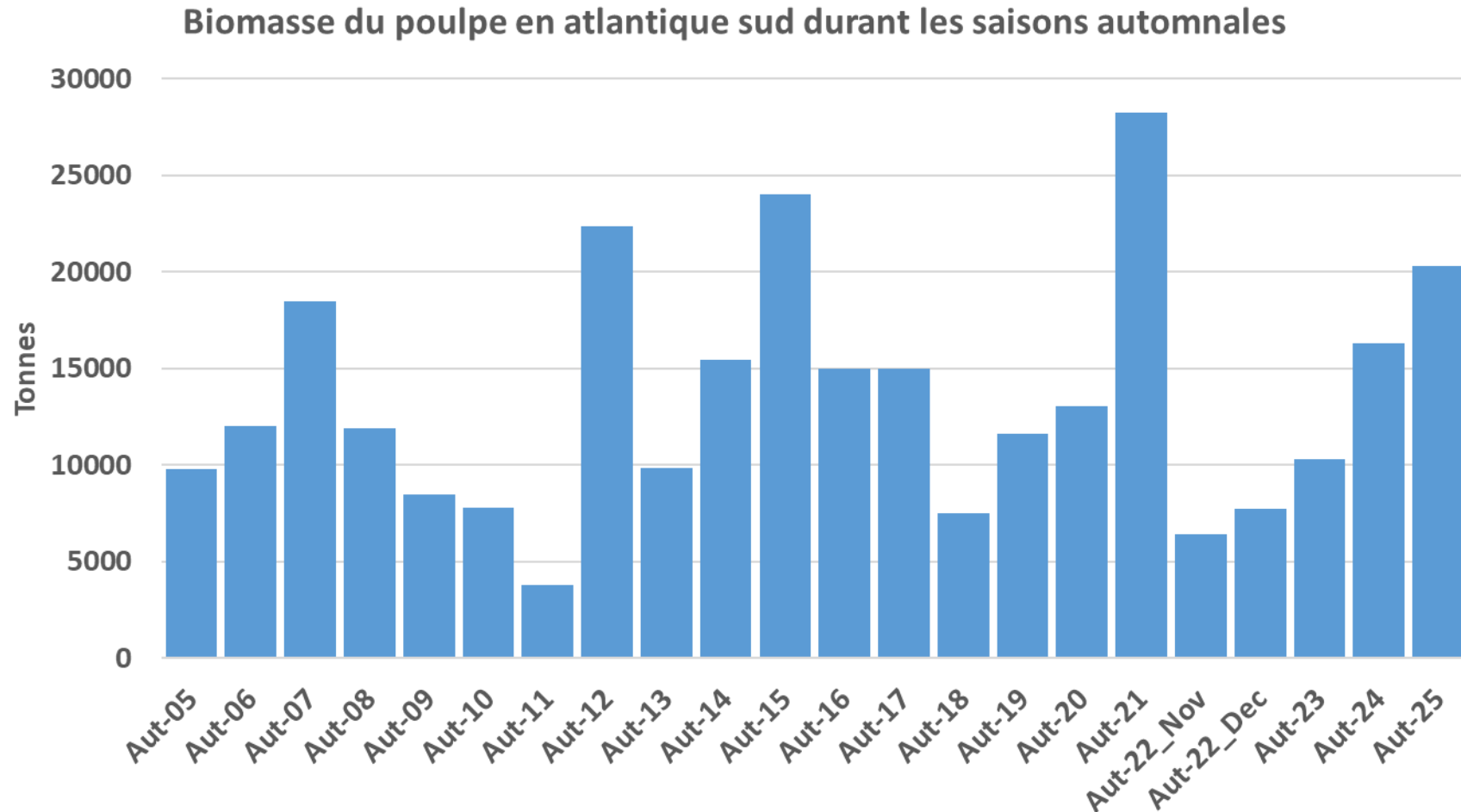


Fait marquant : Abondance des juvéniles en ATL.Sud



La forte présence de juvéniles de calmar et de seiche, combinée à l'utilisation d'engins de pêche non sélectifs, risque d'intensifier la pression exercée sur ces espèces.

Evolution de la biomasse du poulpe



- Biomasse s'est améliorée de +24% par rapport à l'automne 2024.
- Cyclicité de la biomasse face à la variabilité environnementale et à la dynamique de la pêche